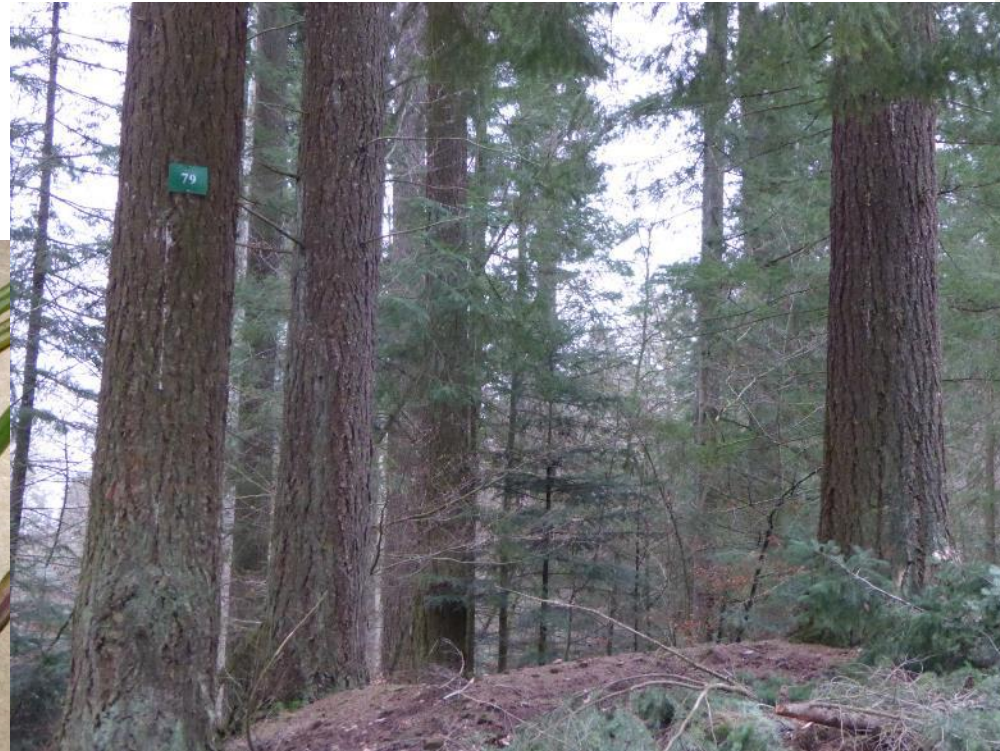


# La cécidomyie du douglas



Suivis 2023







# La cécidomyie du douglas

## Cycle biologique

	Jan	Fev	Mar	Avr	Mai	Juin	Juil	Aoû	Sep	Oct	Nov	Dec
Adultes					■	■						
Ponte					■	■	■					
Larves	■	■	■	■	■	■	■	■	■	■	■	■
	larves dans le sol					larves dans les aiguilles						



# La cécidomyie du douglas

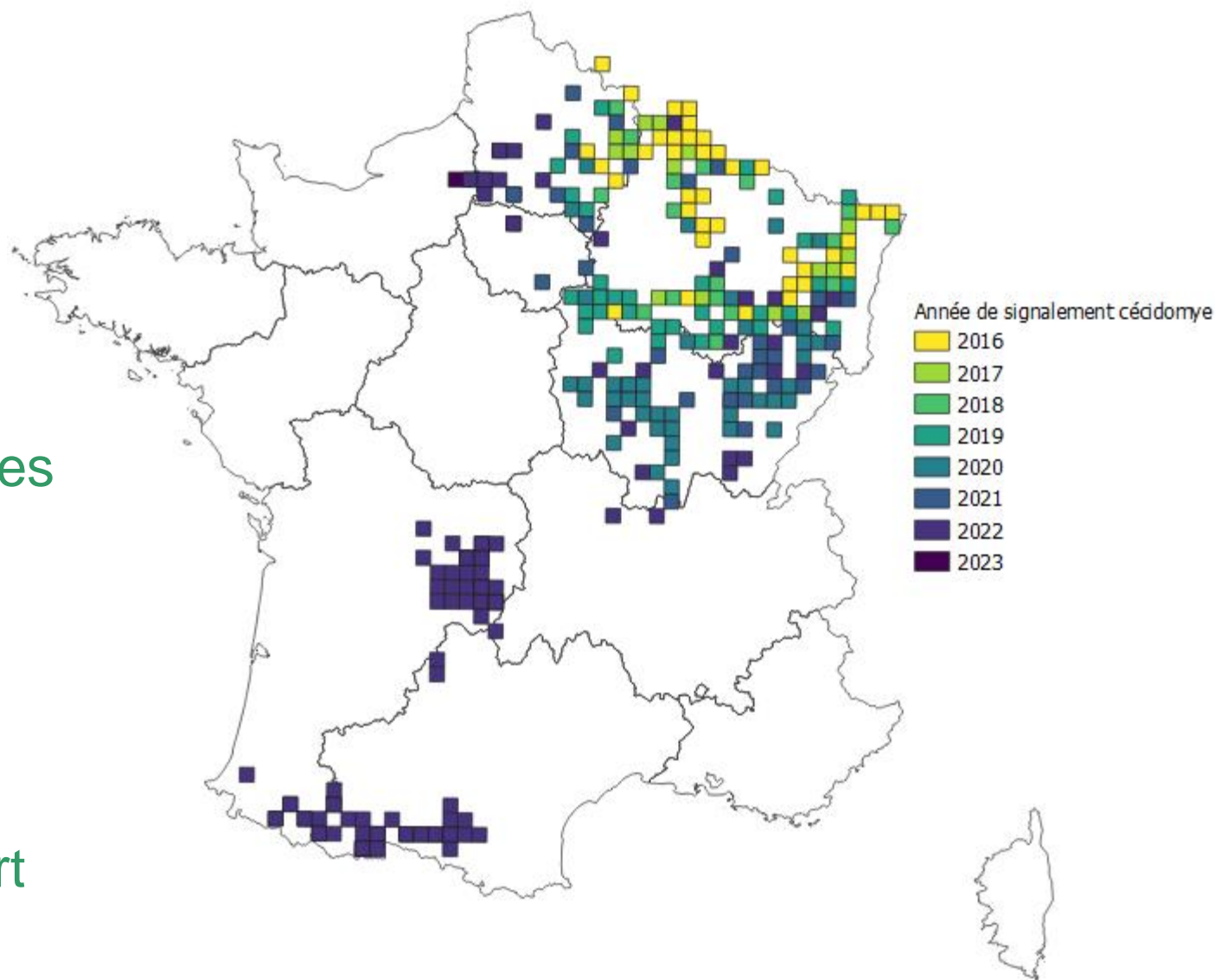


## 2016 :

- Premier signalement en Belgique
- Dispersion dans l'Est de la France

## 2022:

- Détection dans le limousin et dans les Pyrénées
- Origines génétiques différentes de celle de l'Est
- Vraisemblablement dû à un transport accidentel



# La cécidomyie du douglas



## Comment repérer les symptômes d'une attaque de *Contarinia* ?

- Coloration de l'aiguille (jaunâtre à violacée)
- aiguille généralement coudée au niveau de la galle
- Galles plutôt à la base de l'aiguille
- En cas d'attaque faible, les galles se trouve plutôt à la base de la pousse
- Extrémité sèche = attaque fongique







# La cécidomyie du douglas

## Symptômes très variable selon la période de l'année

- Au printemps (mai/juin) :
  - Coloration plutôt jaunâtre, peu visible
  - Déformation de l'aiguilles plus ou moins visible





# La cécidomyie du douglas



## Les symptômes sont maximum en automne :

- Déformation des aiguilles plus marquée (galle = boursoufflure)
- Coloration jaunâtre à violacée plus marquée
- Aiguilles cassées, possible en fin d'année





# La cécidomyie du douglas



Trou de sortie  
de la larve à  
l'automne



# La cécidomyie du douglas

